



**DIRECTION DEPARTEMENTALE
DES FINANCES PUBLIQUES DU
CALVADOS**

**Réaménagement de l'Aile C R+3
du bâtiment Gambetta**

**Centre des Finances Publiques
6 Place Gambetta – 14 CAEN**

**- Cahier des Clauses Techniques Particulières -
LOT 02 - Cloison, Menuiserie, Faux plafond
PHASE DCE**

Maître D'Ouvrage :



DDFIP du Calvados
7 Boulevard Bertrand
14000 Caen

Maître d'œuvre :



CONSTRUCTIF
ZAC Porte de la Suisse Normande - 7 Allée de Cindais
14320 Saint André sur Orne
Tél : 02 31 54 09 79 – contact@constructif.net

FONCTION	NOM	SIGNATURE/DATE
REDACTEUR	S. ALLAIRE	24/07/2025

Révision	Date	Nature de la révision
0	24/07/2025	Création du document

DDFIP du Calvados Réaménagement de l'Aile C R+3 du bâtiment Gambetta 6 Place Gambetta – 14 CAEN	Lot 02 Cloison Menuiserie Fx-Plafond	
	Ind. 0	Page 2/13

SOMMAIRE

1	PREAMBULE	3
1.1	NATURE DU PROJET	3
2	MENUISERIES INTERIEURES – CLOISONS – FAUX PLAFONDS	5
2.1	PRESCRIPTIONS GENERALES	5
2.1.1	Etendue des travaux.....	5
2.1.2	Documents de références contractuels	5
2.1.3	Prescriptions relatives à l'exécution :	5
2.1.4	Études	6
2.1.5	Hygiène et sécurité.....	7
2.1.6	Obligations de l'Entreprise.....	7
2.2	DESCRIPTION DES TRAVAUX A EXECUTER.....	8
2.2.1	Installation de chantier.....	8
2.2.2	Curage ponctuel ou ouverture de mur.....	9
2.2.3	Plâtrerie	9
2.2.4	Menuiserie Intérieure.....	10
2.2.5	Parquets Bois Massif.....	11
2.2.6	Faux-plafonds.....	13
2.2.7	DOE.....	13

1 PREAMBULE

1.1 NATURE DU PROJET

Le présent document ne concerne que les prescriptions spécifiques aux travaux du :

Lot N°02 - Cloison, Menuiserie, Faux plafond

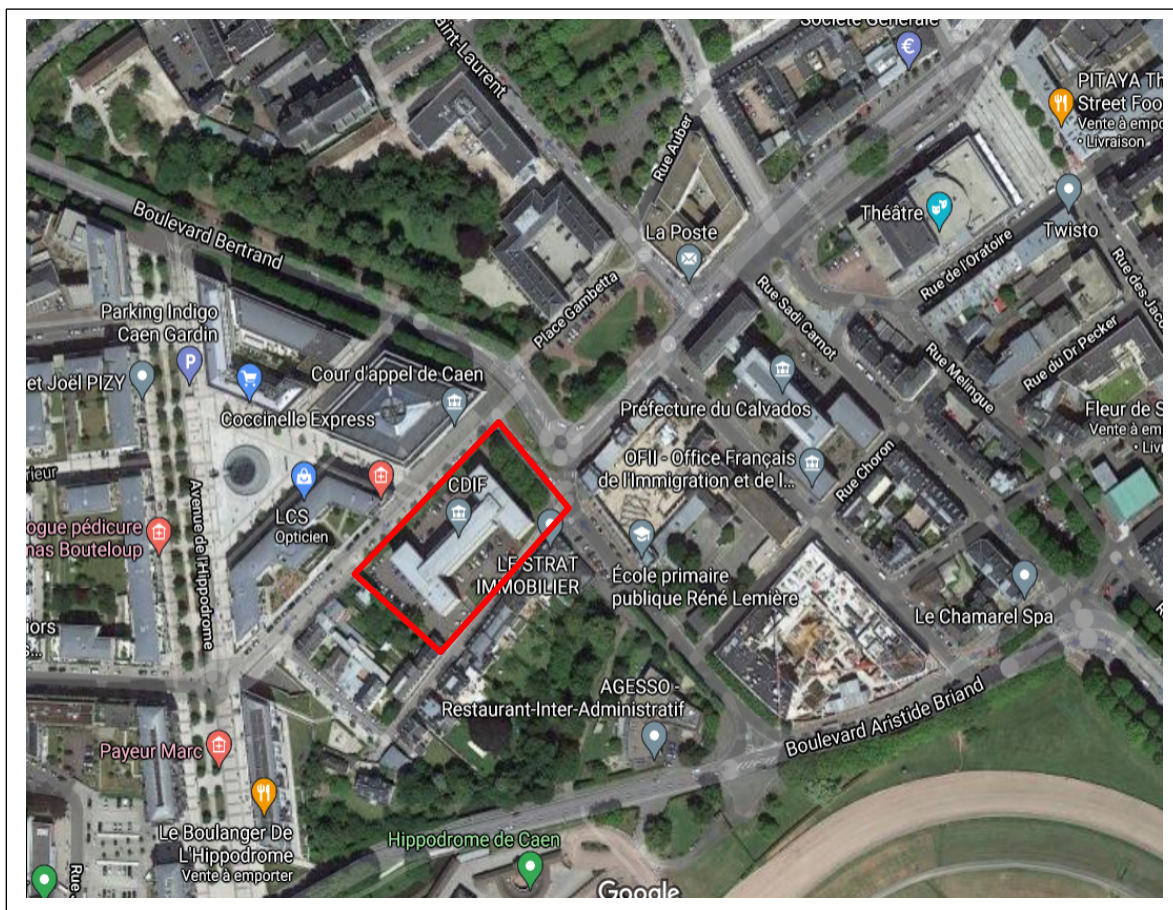
Ce document est l'un des éléments constitutifs du dossier de consultation relatif au projet :

DDFIP du Calvados
Réaménagement de l'Aile C R+3 du bâtiment Gambetta
6 Place Gambetta – 14 CAEN

Il a par ailleurs pour but de préciser le contexte général de l'opération et renseigne aussi exactement que possible l'entrepreneur sur la nature, l'emplacement, les qualités et caractéristiques des ouvrages mais n'a aucun caractère limitatif.

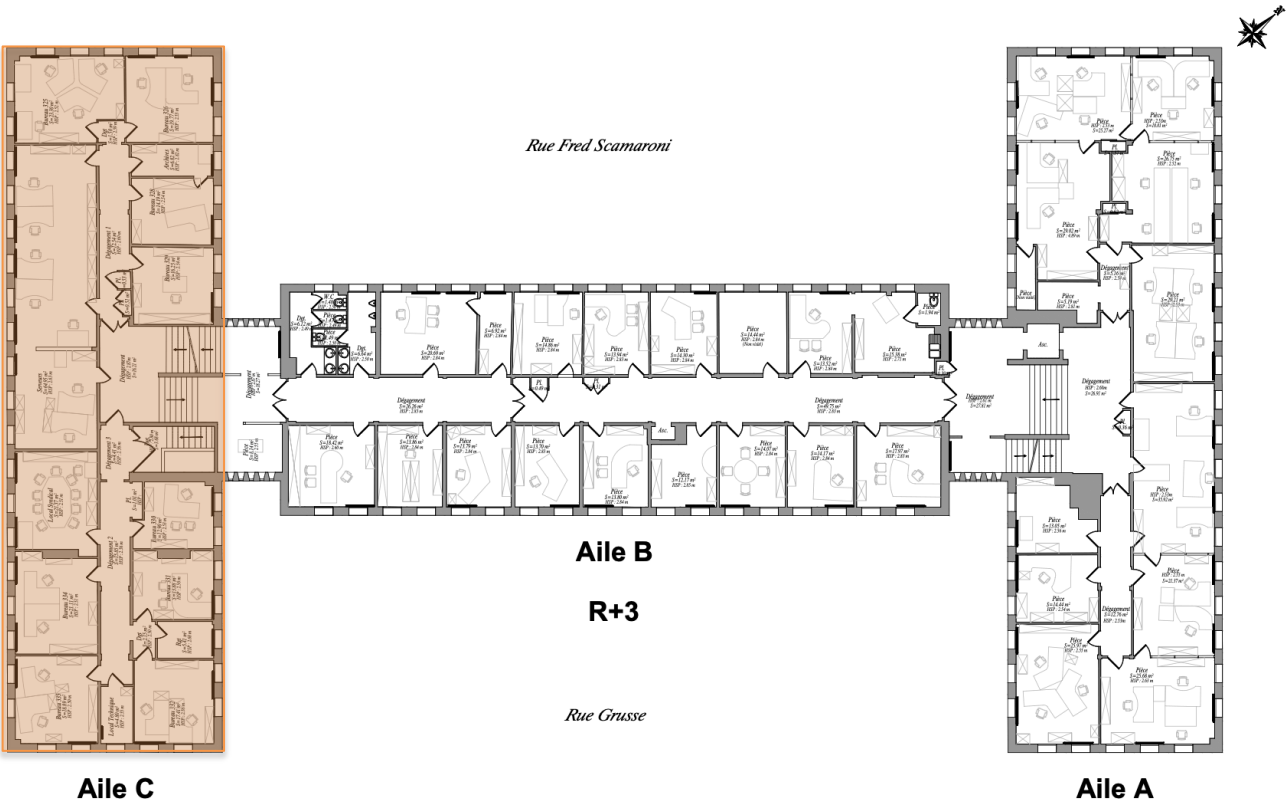
Le désamiantage sera effectué sur les zones définies sur les plans.

Plan de situation :



Secteur d'intervention

Plan de localisation de la zone concerné : (Source maitre d'ouvrage)



Données génériques :

Adresse et nom du bâtiment	Secteur du bâtiment	Surface (m²)	Informations complémentaires
6 Place Gambetta 14000 Caen	Aile C – R+3 Zone Orange	Environ 330 m²	Locaux occupés dans l'aile C

<p align="center">DDFIP du Calvados Réaménagement de l'Aile C R+3 du bâtiment Gambetta 6 Place Gambetta – 14 CAEN</p>	<p align="center">Lot 02 Cloison Menuiserie Fx-Plafond</p>
	<p align="center">Ind. 0 Page 5/13</p>

2 MENUISERIES INTERIEURES – CLOISONS – FAUX PLAFONDS

2.1 PRESCRIPTIONS GENERALES

2.1.1 Étendue des travaux

Description succincte des travaux :

- Les travaux de cloisonnement réalisés en cloison modulaire.
- Les travaux de faux plafond
- Les travaux de menuiserie intérieure
- Les travaux d'habillage en placo

2.1.2 Documents de références contractuels

2.1.2.1 Normes

Tous les matériaux utilisés sont prévus conformes aux prescriptions des normes françaises de classe B et P Européennes de classe EN, en vigueur à la date du marché.

2.1.2.2 DTU / Avis technique

Les ouvrages du présent lot seront étudiés et réalisés conformément aux prescriptions des documents techniques unifiés (DTU) en vigueur à la date du marché. En cas d'absence de DTU, les procédés doivent posséder un Avis Technique en cours de validité ou un agrément du bureau de contrôle.

2.1.2.3 Autres textes

- les règles de sécurité éditées par le Ministère du Travail ;
- le code de la construction et de l'habitation ;
- les lois et textes ministériels ;
- ainsi qu'aux arrêtés et circulaires précisant les modalités d'application des lois et textes ministériels précités ;
- le présent CCTP
- le code du travail

2.1.3 Prescriptions relatives à l'exécution :

Sont prévus au titre du présent marché :

- La fourniture de tous les matériaux et le matériel nécessaire à leur mise en œuvre ainsi que tous les transports et manutentions diverses.
- Tous les travaux annexes nécessaires à la parfaite tenue et finition des ouvrages.
- Les matériaux sont conditionnés de façon à assurer une protection des produits lors de manutentions courantes (surfaces, angles, chants visibles protégés) et doivent être stockés à plat et isolés du sol dans les locaux à l'abri de l'humidité et des intempéries.
- La réalisation de toutes les découpes au pourtour des ouvrages des autres corps d'état, ainsi que les reprises et rebouchages divers.
- La fourniture et pose de tous dispositifs de fixation : bois, fourrures, montants, suspentes...
- Le nettoyage, en fin d'intervention, dû à l'exécution des travaux.
- Le respect des prescriptions d'organisation du maître d'œuvre.

DDFIP du Calvados Réaménagement de l'Aile C R+3 du bâtiment Gambetta 6 Place Gambetta – 14 CAEN	Lot 02 Cloison Menuiserie Fx-Plafond	
	Ind. 0	Page 6/13

2.1.3.1 Vérification des supports

L'état des supports et aplombs sera constaté par l'adjudicataire contradictoirement avec le titulaire des supports.

Dans l'éventualité où ils ne seront pas recevables conformément aux D.T.U. Ils seront repris par le titulaire de l'exécution préalable.

2.1.3.2 Protection des ouvrages

Pendant toute la durée des travaux, l'entrepreneur titulaire du présent lot devra la protection de la totalité de ses ouvrages. Cette protection sera maintenue toute la durée nécessaire aux frais du présent lot. Protection insecticide et fongicide de type classe IV pour tous bois extérieurs, suivants procédés mentionnés à l'article correspondant du DTU. Sauf spécifications contraires ci-après au présent document, le présent lot n'aura pas à appliquer de couche d'impression sur ses ouvrages. Toutes les pièces de ferrage, sauf celle en métal traité ou non inoxydable, devront être livrées munies d'une couche primaire de protection contre la corrosion

2.1.3.3 Tolérance

Tolérances de pose des blocs-portes :

- Verticalité + 2 mm pour une hauteur maximale de 3.00 m
+ 3 mm pour une hauteur supérieure à 3.00 m
- Horizontalité + 1.5 mm jusqu'à 3.00m de longueur
+ 2 mm jusqu'à 5.00 mm de longueur
+ 3 mm au-dessus de 5.00 de longueur
- Planéité des travaux + 1mm sous la règle de 2m déplacée dans tous les sens

L'entrepreneur est formellement tenu de vérifier, sur place, les côtes exactes des ouvrages mis en œuvre et d'adapter, en conséquence, ses ouvrages à ceux déjà réalisés, les côtes indiquées au présent document étant les côtes purement théoriques.

Toutes erreurs, défauts de tolérances, etc... relevés dans les supports seront immédiatement signalés au maître d'œuvre.

2.1.4 Études

2.1.4.1 Études techniques

L'entrepreneur s'attachera les services d'un bureau d'études agréé de son choix pour la détermination des caractéristiques techniques des travaux relevant de son lot.

Les plans d'exécution des ouvrages, les plans de calepinage, etc. sont dus par le titulaire du présent lot qui devra les fournir pour approbation avant tout début d'exécution, au maître d'œuvre, au bureau d'étude de la maîtrise d'œuvre, accompagnés des justificatifs, procès-verbaux et avis techniques demandés. Aucun supplément ne sera accordé pour quelque étude que ce soit.

2.1.4.2 Visa

Le "VISA" du maître d'œuvre est donné pour vérification de la conformité au projet architectural et ne dégage en rien la responsabilité technique de l'entreprise et de son bureau d'étude.

2.1.4.3 Synthèse

L'entrepreneur du présent lot devra intégrer dans l'établissement de ses plans et de ses détails d'exécution, les caractéristiques des ouvrages des autres corps d'état s'incorporant dans ses ouvrages. Il provoquera auprès des autres intervenants la diffusion des informations qui lui sont nécessaires.

DDFIP du Calvados Réaménagement de l'Aile C R+3 du bâtiment Gambetta 6 Place Gambetta – 14 CAEN	Lot 02 Cloison Menuiserie Fx-Plafond	
	Ind. 0	Page 7/13

2.1.4.4 Exécution

Avant toute exécution, l'entrepreneur aura l'obligation de vérifier que ces documents ne contiennent pas d'erreurs, omissions ou contradictions qui sont normalement décelables par un homme de l'art ; s'il relève des erreurs, ou omissions ou contradictions, il doit les signaler immédiatement au Maître d'Œuvre par écrit.

La présente étude sera complétée par la fourniture complémentaire :

- De plans des détails principaux d'exécution.
- De plans d'atelier et de chantier incombant à la présente entreprise.

2.1.5 Hygiène et sécurité

Les entrepreneurs devront donc respecter la réglementation suivant les textes de loi et arrêtés en vigueur.

"Tous les auteurs de l'acte de construire ont l'obligation de mettre en œuvre, au cours de la phase de conception et d'élaboration du projet, ainsi que pendant la réalisation de l'ouvrage, les principes de prévention énoncés à l'article L 230-2 du Code du travail."

2.1.5.1 PPSPS

Chaque entreprise, pour ce qui la concerne, est tenue de prendre en compte les dispositions collectives et individuelles du chantier dans l'élaboration de son Plan Particulier de Sécurité et de Protection de la Santé.

2.1.5.2 Bordereau de prix

Chaque entreprise devra obligatoirement incorporer dans son offre de prix toutes les prestations relatives à l'application des règles collectives et individuelles relatives à l'hygiène et la sécurité des travailleurs suivant les indications du plan général de coordination et de ses annexes.

2.1.6 Obligations de l'Entreprise

Le devis descriptif n'étant pas limitatif, l'entreprise devra prévoir tous les travaux complémentaires indispensables au complet et parfait achèvement des ouvrages inclus dans son lot et ce, sans qu'il puisse prétendre à aucune modification de son prix forfaitaire pour raison d'omission aux plans et au devis descriptif, étant entendu que l'entrepreneur s'est rendu compte des travaux à effectuer, de leur importance et de leur nature, et qu'il a suppléé par ses connaissances professionnelles aux détails qui pourraient être omis sur les plans et descriptifs.

Dans le cas où à travers les documents établis par les concepteurs certaines stipulations particulières sembleraient avoir été omises ou paraîtraient inadaptées ; l'entrepreneur devra le signaler au cours de l'appel d'offre conformément aux dispositions prévues dans le règlement de consultation.

2.2 DESCRIPTION DES TRAVAUX A EXECUTER

2.2.1 Installation de chantier

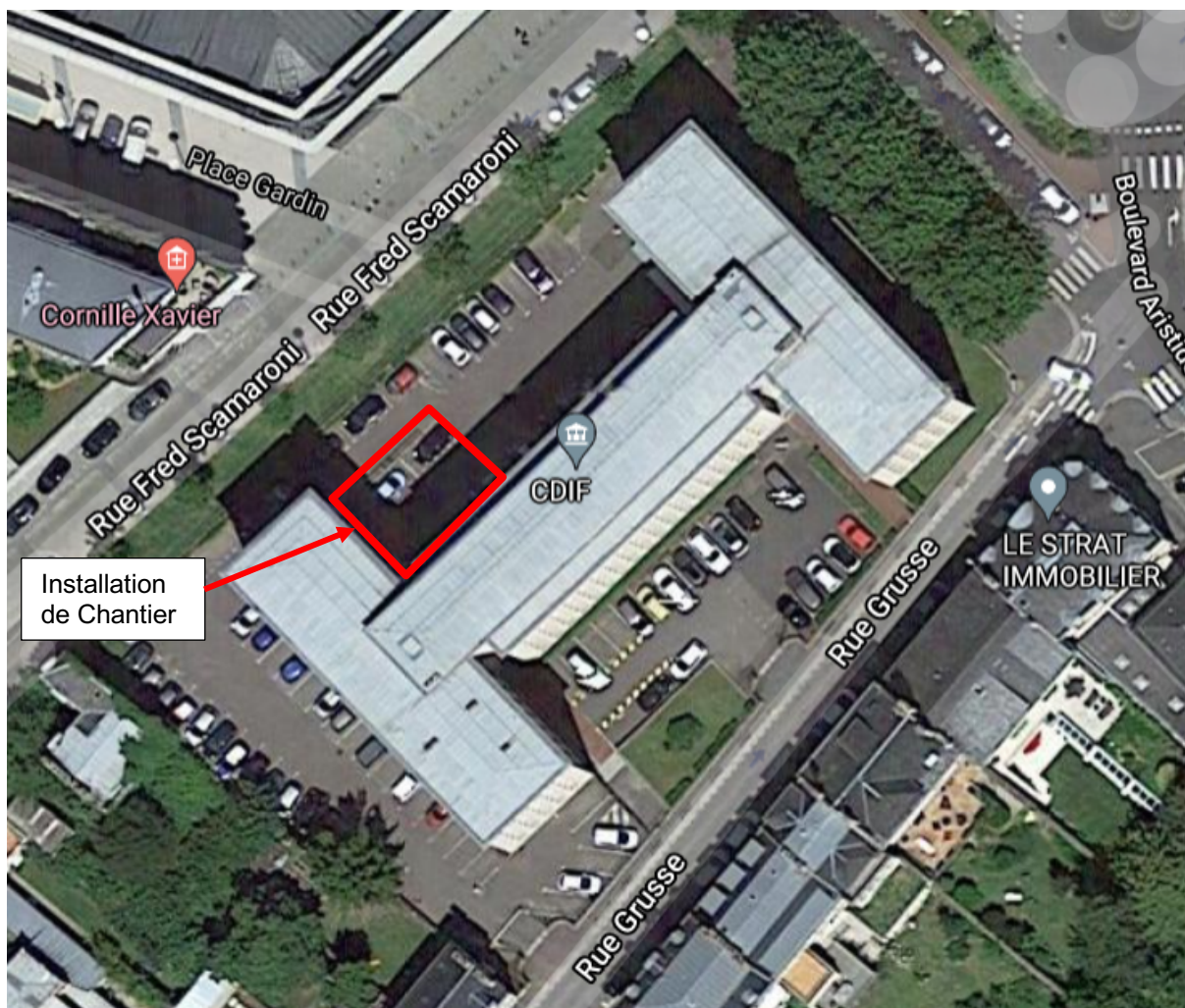
L'entreprise titulaire du présent lot doit toutes les dispositions conformément aux instructions du Coordonnateur SPS, aux prescriptions générales indiquées ci-avant et celles mentionnées dans le lot 00 Généralités.

Il prendra toutes mesures nécessaires au respect des réglementations en vigueur dans la localité.

Prestations à prévoir :

- Clôture de chantier, de type HERAS ou équivalent, selon plan d'organisation de chantier ;
- Installation, location éventuelle, entretien de la base vie, conformes à la réglementation du travail :
 - o **Bureau de chantier Bureau (mis à disposition par le maître d'ouvrage), compris mobilier,**
 - o **Vestiaires-réfectoires approvisionnés par le présent lot,**
 - o **Sanitaires de chantier (mis à disposition par le Maître d'ouvrage) pour l'ensemble des entreprises de tous les corps d'état ;**
- Le branchement électrique, en fonction de la puissance nécessaire sur le chantier, y compris l'armoire de chantier et l'alimentation des cantonnements, à partir du réseau EDF situé à proximité ;
- Panneaux de chantier suivant spécification dans le lot généralités.
- Le nettoyage de fin de chantier.

La zone dédiée au chantier est représentée sur le plan ci-dessous :



<p align="center">DDFIP du Calvados Réaménagement de l'Aile C R+3 du bâtiment Gambetta 6 Place Gambetta – 14 CAEN</p>	<p align="center">Lot 02 Cloison Menuiserie Fx-Plafond</p>
	<p align="center">Ind. 0 Page 9/13</p>

PREVISION:

- Pour la durée du chantier / Cf. Planning prévisionnel

2.2.2 Curage ponctuel ou ouverture de mur

- Découpage et évacuation en décharge d'une partie de cloison de distributions maçonnées.
- Dépose des éléments (ancienne cornière de faux plafond, goulotte etc) qui présenteraient un obstacle pour la bonne mise en œuvre des futurs ouvrages.
- Dépose bâtis de portes.

Nota Bene :

L'ensemble du curage des locaux est prévu au Lot 01 Curage / Désamiantage.

Les prestations de curage ponctuel auraient pour but de parfaire les opérations de curage déjà réalisées.

2.2.3 Plâtrerie

2.2.3.1 Cloison de distribution 98/62 EI 60

Fourniture et pose de cloisons de distribution type 98/72 avec plaques standard et isolation :

- Montants simples ou doubles à entraxe 400mm ou 600mm suivant la destination des locaux et la hauteur des cloisons,
- Chaque parement sera constitué de deux plaques de plâtre type 'BA 18S' (Placostil) ou équivalent,
- Fibre minérale en panneaux semi-rigides de laine de roche d'épaisseur 60 mm, disposée entre les montants. L'ensemble permettant un affaiblissement acoustique de 46 dB(A).
- Les joints seront traités suivant la technique et avec les produits du fabricant (bande + enduit).
- La mise en œuvre sera conforme à la norme NF P 72-203-1 et amendement A1 (Référence DTU 25.41 - CCT) et aux recommandations du fabricant.
- Parement de finition lisse à peindre (mise en peinture au lot peinture, finition A demandée).
- Compris tous les calfeutrements Cf 1h et finitions nécessaires.
- Compris traitement acoustique avec tous les calfeutrements et finitions nécessaires.

Localisation :

- Ensemble des cloisons en de type placo toute hauteur, voir annotation sur plan.
- Calfeutrement des anciennes portes

2.2.3.2 Doublage BA 13 sans isolant

Fourniture et pose de doublage BA13 sans isolation :

- Revêtement en plaque de plâtre type 'Placoplatre' ou équivalent.
- Plaques fixées sur des montants métalliques à entraxe 600. Montants doubles. Fixation sur dallage et plafond bacula
- Les joints seront traités suivant la technique et avec les produits du fabricant (bande + enduit).
- BA13 standard
- La mise en œuvre sera conforme à la norme NF P 72-203-1 et amendement A1 (Référence DTU 25.41 - CCT) et aux recommandations du fabricant.
- Tous éléments de finitions en rive de doublage avec la jonction des autres types de cloisons

Localisation :

- Doublage intérieur des murs maçonnés
- Selon plan

2.2.3.3 Habillage poteau béton

Habillage en plaque de plâtre des poteaux béton sans isolant.

Localisation :

DDFIP du Calvados Réaménagement de l'Aile C R+3 du bâtiment Gambetta 6 Place Gambetta – 14 CAEN	Lot 02 Cloison Menuiserie Fx-Plafond	
	Ind. 0	Page 10/13

- Poteaux béton

2.2.4 Menuiserie intérieure

2.2.4.1 *Blocs portes CF ½ heure*

Ensemble bloc porte à âme pleine, comprenant :

- huisserie en bois exotique rouge, compris calfeutrement, à peindre
- portes avec parement stratifié,
- vantaux de dimensions : 930 x 2040mm ou 730 x 2040mm,
- serrure 1 point avec cylindre européen sur organigramme référence Bricard : 2GP51B
- ferme porte avec bras à glissière
- béquillage double en inox sur rosaces,
- Compris habillage de finition par chants plats à bords droits et chambranles.
- Butée de porte en inox

Localisation :

- Suivant plans

2.2.4.2 *Blocs portes isophoniques 38 Db*

Ensemble bloc porte à âme pleine, comprenant :

- huisserie en bois exotique rouge, compris calfeutrement, à peindre
- portes avec parement stratifié,
- vantaux de dimensions : 930 x 2040mm,
- Joint balai double lèvres
- serrure 1 point avec cylindre européen sur organigramme référence Bricard : 2GP51B
- béquillage double en inox sur rosaces,
- Butée de porte en inox

Compris habillage de finition par chants plats à bords droits et chambranles.

Localisation :

- Suivant plans

2.2.4.3 *Plinthes*

Fourniture de plinthes en médium hydrofuge 12x100 mm,

Pose à coupe d'onglet sur angles rentrants et saillants, ajustée au sol.

Fixation par collage et clouage sur tous supports par pointes espacées de 0.30 m et alternées haut et bas.

Prévoir la mise en œuvre de collier de fixation pour les canalisations de chauffages.

Localisation :

- Suivant repérage sur plan

2.2.4.4 *Signalétique*

Fourniture et pose de plaques signalétiques sur les portes identique à celles existantes dans les autres services. (Aile A / B)

Localisation :

- Pour toutes les portes.

2.2.4.5 *Détalonnage de portes*

Suite aux modifications des aménagements et des sols, il sera demandé au présent lot de faire un contrôle du detalonnage des portes existantes.

DDFIP du Calvados Réaménagement de l'Aile C R+3 du bâtiment Gambetta 6 Place Gambetta – 14 CAEN	Lot 02 Cloison Menuiserie Fx-Plafond	
	Ind. 0	Page 11/13

Si nécessaire, dépose des ouvrants, détalonnages des portes et repose.
Par ailleurs, les portes créées seront également par ces travaux de détalonnage.

Localisation :

- Pour toutes les portes.

2.2.4.6 Remplacement de cylindres sur portes

Fourniture et pose de cylindre sur organigramme référence de chez Bricard : 2GP51B

Nota bene : A confirmer avec la maîtrise d'ouvrage lors de la phase de préparation.

Localisation :

- Portes palières x 3
- Bureaux Chef de Service x 1
- Bureaux Adjoints x 3

2.2.5 Parquets Bois Massif

2.2.5.1 Généralités

Dans le cadre des travaux, une attention particulière devra être portée aux revêtements de sol existants, et notamment aux parquets en place. Ces éléments, qu'ils soient conservés ou déposés, doivent faire l'objet de mesures spécifiques afin d'assurer leur préservation, leur réemploi ou leur remplacement dans les règles de l'art.

Le présent document précise les modalités d'intervention concernant :

- La conservation et la protection des parquets existants ;
- La dépose des parquets non conservés, en vue d'un éventuel réemploi (Dépose hors lot) ;
- La réalisation de greffons nécessaires à la restitution des continuités de sol ;
- La remise en état finale des surfaces, en coordination avec les autres lots.

L'ensemble de ces prestations devra être exécuté avec rigueur, dans le respect des prescriptions techniques, des exigences esthétiques et des principes de durabilité attendus pour ce type d'intervention.

2.2.5.2 Parquets conservés

Les zones identifiées comme devant conserver leur parquet existant feront l'objet d'un repérage préalable en coordination avec la maîtrise d'ouvrage et la maîtrise d'œuvre. (Cf. Plans de détail type de Sol Existant)
Aucune opération de ragréage ou de ponçage ne sera effectuée dans ces zones durant la phase de démolition.

Une protection rigoureuse des surfaces sera mise en place avant tout début d'intervention (pose de feutre, panneaux rigides, etc.), de manière à préserver le parquet de tout choc, rayure, humidité ou projection de matériaux.

L'entreprise de curage sera entièrement responsable de l'intégrité des parquets conservés pendant la durée du chantier.

En cas de dégradation, les réparations nécessaires seront effectuées à la charge de l'entreprise, selon les prescriptions du lot Menuiserie.

2.2.5.3 Parquets à déposer (Hors Lot)

Dans certaines zones, les parquets existants seront être entièrement déposés par le Lot Curage.

La dépose sera réalisée avec soin, en privilégiant la conservation des lames en bon état, notamment en vue de leur réemploi pour la réalisation de greffons.

Les matériaux récupérables seront stockés temporairement sur site ou en dépôt dans des conditions adaptées, puis transmis au lot Menuiserie, responsable de leur réutilisation.

Les lames non exploitables seront triées et évacuées conformément à la gestion des déchets du chantier.

2.2.5.4 Réalisation de greffons

Dans les zones où des cloisons maçonnées sont démolies en présence de parquet conservé, des greffons seront à prévoir pour combler les lacunes dans le revêtement bois.

Ces greffons devront être réalisés à l'identique du parquet existant. (Essence, largeur, épaisseur, finition)
 La fourniture des greffons se fera en priorité à partir des parquets déposés récupérés, dans une logique de réemploi.

Une coordination étroite entre les lots Curage et Menuiserie sera indispensable pour garantir l'approvisionnement et le bon phasage des interventions.

2.2.5.5 Remise en état finale

Après l'ensemble des interventions (démolition, greffons, travaux annexes), une vérification de l'état des parquets sera réalisée en présence de la maîtrise d'ouvrage.

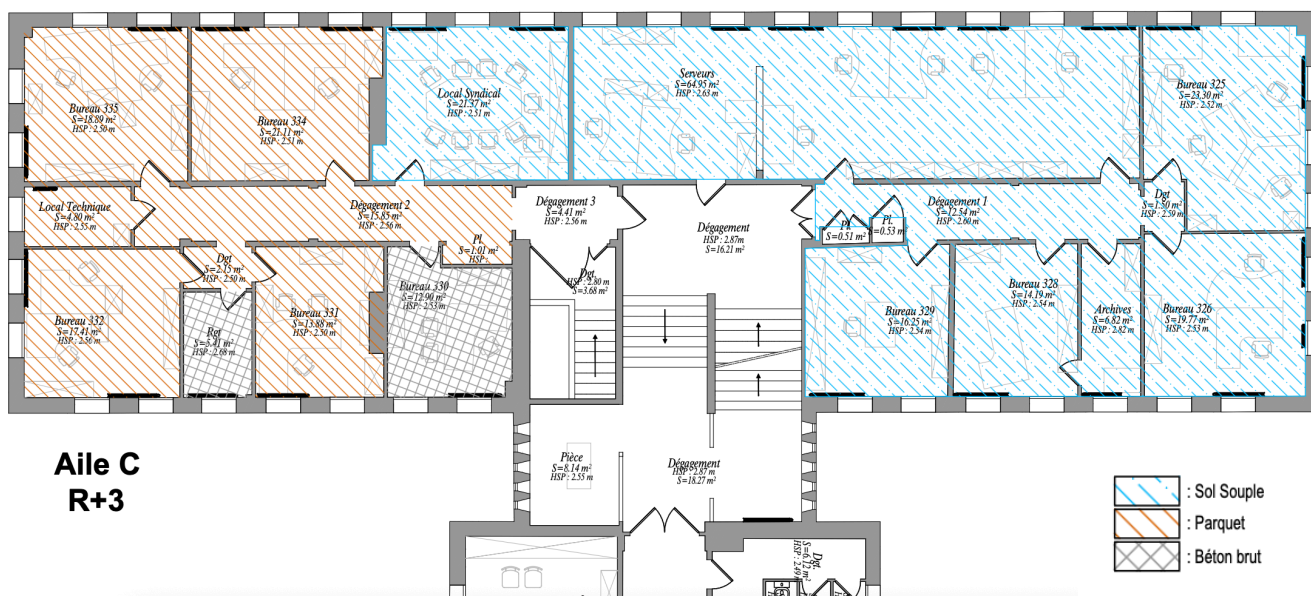
Les zones greffées ou dégradées feront l'objet d'une remise en état complète comprenant, si nécessaire :

- Ponçage global ou localisé
- Remplacement de lames abîmées
- Finition homogène (vernis, cire, huile, selon les prescriptions initiales)

Cette remise en état sera réalisée par le lot Menuiserie.

Localisation :

- Suivant plans



DDFIP du Calvados Réaménagement de l'Aile C R+3 du bâtiment Gambetta 6 Place Gambetta – 14 CAEN	Lot 02 Cloison Menuiserie Fx-Plafond	
	Ind. 0	Page 13/13

2.2.6 Faux-plafonds

2.2.6.1 Faux plafond dalles pièces sèches

Mise en œuvre de faux plafond en dalle de type ROCKFON EKLA de chez ROCKFON ou équivalent, ensemble comprenant :

- Ossature primaire longues portées de type DONN VIC ou équivalent,
- Ossature apparente type ROCKFON® SYSTEM XL T24 A, composée de profilés en acier galvanisé avec une semelle visible de 24mm (porteurs et entretoise), de cornières de rives en finition, l'ensemble finition laquée époxy blanc, compris toutes sujétions de fixation (Vis, équerres, suspentes, etc...).
- Dalles en panneaux constitués de laine de roche revêtue d'un voile de verre décoratif sur la face visible,
 - o Dimensions : 600 x 600 x 20mm,
 - o Coloris : blanc.
 - o Euro classes : A1 (panneaux incombustibles)
- Hauteur : 2,50 mètres.

Prévoir le percement pour diamètre supérieur à 100 pour le passage de luminaires, de bouches d'aération ou autres dispositifs techniques.

Mise en œuvre suivant recommandation du fabricant.

Compris toutes sujétions de réalisation et tous accessoires de finition et de fixation.

Localisation :

- Ensemble des bureaux et circulation

2.2.7 DOE

Fourniture du dossier des ouvrages exécutés en 3 exemplaires papier et 1 sur CD : fiches techniques des produits utilisés (cloisons, faux plafonds, portes, isolants, ...) PV coupe-feu des portes.

PREVISION :

- 1 forfait pour les DOE

Fin du CCTP.